

# MEMORIA

# 2019



aspaber

ASOCIACIÓN

ASOCIACIÓN DE PAIS DE DISCAPACITADOS PSÍQUICOS DE BERGANTIÑOS  
A BREA S/N · 15102 CARBALLO · A CORUÑA

[www.aspaber.com](http://www.aspaber.com) · [www.facebook.com/asociacionaspaber](https://www.facebook.com/asociacionaspaber)

## ÍNDICE

### VISIÓN XERAL

Descrición da organización .....	2
Ámbito de actuación.....	2
Historia da Asociación .....	2
Órganos de goberno e funcionamento.....	3
Misión, Visión e Valores da Entidade .....	4
Organigrama da Entidade .....	4
Dimensión da Entidade.....	5
Recursos Humanos.....	6
Convenio de Formación e prácticas.....	7
Calidade e transparencia .....	8
Formamos parte de.....	8
Participación en redes asociativas .....	8
Convenio con entidades .....	8

### CENTROS

Centro Ocupacional.....	9-10
Centro de Día.....	11-12
Centro Residencial.....	13
Centro Especial de Emprego.....	14-15
Centro Educativo.....	16-17

### SERVIZOS

A. psicolóxica e A. psiquiátrica.....	18
Traballo Social.....	19
Logopedia.....	20
Fisioterapia.....	21
Comedor e Transporte.....	22
Programa de actividades lúdico-deportivas.....	23-24
Club de Ocio “Manuel Pose Veiga”.....	25

### MELLORAS NAS INSTALACIONES

Melloras nas instalación.....	26
-------------------------------	----

### ACCIÓNS FORMATIVAS

Formación do persoal.....	27
Formación dos usuarios.....	28

### MEDIOS DE COMUNICACION

Presencia na prensa.....	29
Páxina Web e redes sociais.....	29

### ACTIVIDADES RESEÑADAS 2019

Visitas.....	32
Relacións externas.....	33
Novidades-Proxectos.....	34-36
Saídas e presenza na comunidade.....	36-38
Doazóns.....	39
Premios.....	39
Liga Genuine.....	40

# VISION XERAL



## DESCRIPCION DA ORGANIZACION

A Asociación de Pais de Persoas con Discapacidade Intelectual de Bergantiños, **ASPABER**, é unha Asociación de pais e familiares de persoas con discapacidade intelectual que **nace no ano 1976**.

É unha asociación aberta e plural, en contínuo proceso de adaptación ante a realidade e as necesidades das persoas con discapacidade intelectual.

## ÁMBITO DE ACTUACION

O ámbito de actuación da Asociación ASPABER é **provincial, abarcando 14 Concellos** da provincia de A Coruña: A Coruña, Laracha, Arteixo, Cabana, Carballo, Cerceda, Coristanco, Laxe, Malpica, Ponteceso, Santa Comba, Tordoia, Val do Dubra e Zas.

## HISTORIA DA ASOCIACION

PERÍODO	FEITOS
1976	A Asociación ASPABER <b>constitúese no ano 1976</b> sen fins de lucro como resposta a un grupo de pais que observan un futuro incerto sen centros nin servizos para atender aos seus fillos e fillas. Inicia os seus primeiros pasos nun local cedido polo Concello de Carballo nas instalacións do colexio hoxe chamado Fogar.
1983	No ano <b>1983</b> iniciase a <b>construcción dun Centro Ocupacional</b> estreando as instalacións no ano 1986 cun total de 30 usuarios.
1994	A Asociación conta cun total de 60 usuarios e xorde unha nova esixencia, as persoas que residen lonxe do Centro, para iso constrúese unha <b>mini residencia</b> que se poñerá en marcha no ano <b>1997</b> con 16 usuarios
1999	Amplíanse as instalacións destinadas a talleres de carpintería e manipulados
2000	<b>Crease o Centro Especial de Emprego ASPABER S.L</b>
2004	O C.E.E preséntase o concurso de <b>Limpeza Viaria</b> do Concello de <b>Carballo</b> onde consegue a concesión por un período de dez anos.
2012	Concesión de <b>limpeza viaria</b> do Concello de <b>Malpica</b>
2013	Concesión do <b>Punto Limpo e Limpeza Viaria</b> do Concello de <b>A Laracha</b>
2013	Concesión <b>limpeza de colexios de Carballo</b> (Bergantiños, Fogar, Nétoma - Razo), unitarias e CRA
2015	Concesión limpeza colexio San Luis Romero
2016	O C.E.E <b>xestionará un novo depósito de residuos</b> vinculado ao punto limpo de <b>A Laracha</b> . O C.E.E ASPABER S.L asinou por catro anos a <b>adxudicación do servizo dos Edificios Administrativos e de Formación e Oficios do Concello de Carballo</b> . O C.E.E ASPABER S.L frmou o novo contrato de limpeza viaria e servizos conexos do Concello de Carballo.
2017	<b>Creación do Centro Educativo ASPABER</b>
2018	<b>Creación dunha segunda aula de Educación</b>
2019	<b>Inicio Formación FP DUAL</b>

## ORGANOS DE GOBERNO E FUNCIONAMENTO

### XUNTA DIRECTIVA:

É o órgano encargado da xestión e representación da Asociación en toda a súa amplitude e reúnese varias veces ó ano.

### ASAMBLEA DE SOCIOS:

E o órgano supremo de goberno e decisión da Asociación.

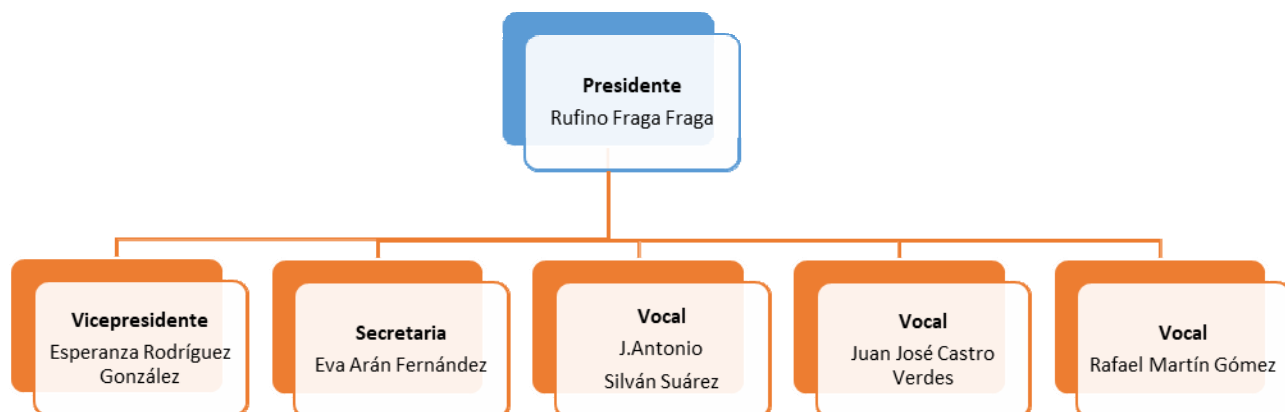
Reúnese, polo menos unha vez ó ano e onde se tratan os asuntos de maior relevancia e importancia: aprobación das contas anuais, da memoria de xestión, do presuposto para o seguinte ano, etc...



### MEMBROS DA XUNTA DIRECTIVA:

Na Asamblea Xeral ordinaria e extraordinaria celebrada o 15 de xuño de 2019 houbo eleccións a membros da Xunta Directiva da Asociación ASPABER, así como se modificou os estatutos da Asociación no sentido de incorporar a figura do Presidente honorífico, o cal formará parte da Xunta Directiva e terá labores informativas e consultivas (tendo voz e non voto)

Polo que no Libro de Actas figura a relativa á reunión do 1 de Agosto de 2019 quedando distribuídos os Cargos dos membros da Xunta Directiva da seguinte forma:



a:

D. **Francisco Costa Varela** ocupa o cargo de presidente honorífico.

### XERENTE E DIRECTORA:

É a persoa encargada de dirixir e coordinar os diferentes Centros e Servizos e de executar os acordos adoptados pola Xunta Directiva.

Este cargo o ostenta Dona. **Dolores Fernández García**



## MISSION, VISION E VALORES DA ENTIDADE

### MISSION

Contribuir a que as persoas con discapacidade intelectual e as súas familias, dispoñan dos apoios necesarios para poder desenvolver o seu proxecto de vida e lograr a súa inclusión como cidadáns.

### VISION

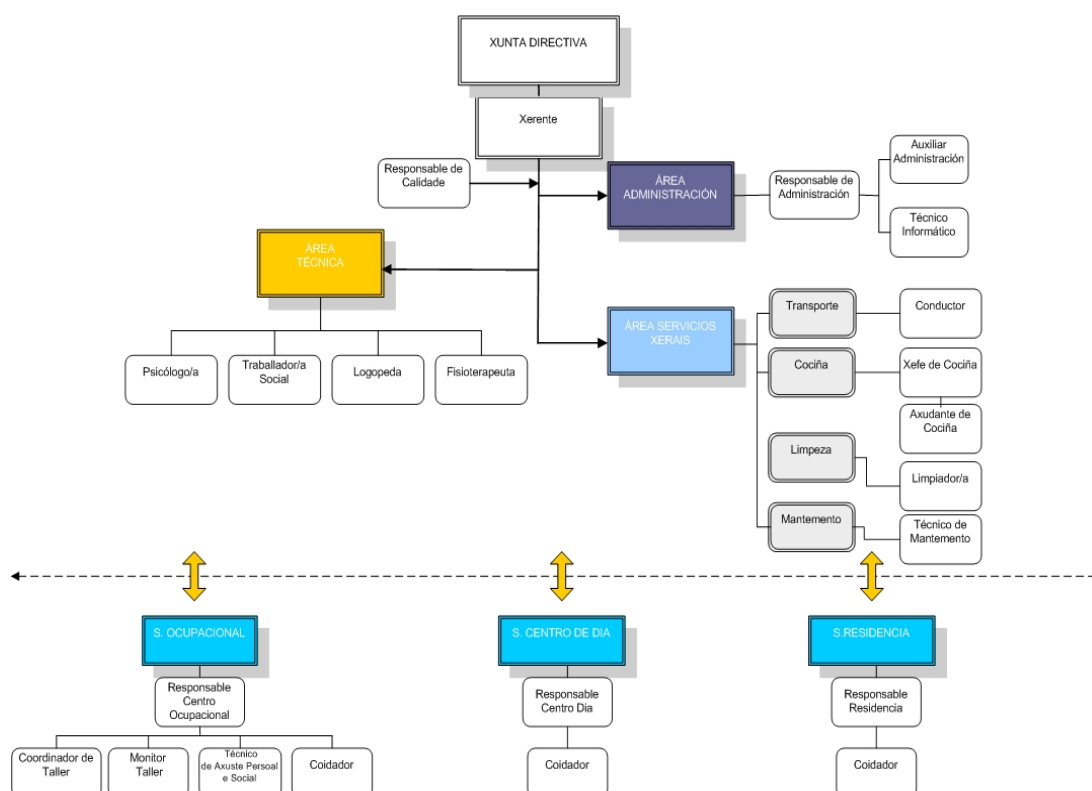
No ano 2019 ASPABER seguirá a ser unha entidade aberta que promove o cumprimento dos dereitos das persoas con discapacidade intelectual de Bergantiños e seguirá a ser un referente galego na inserción laboral de persoas con discapacidade intelectual. Contará con novas infraestructuras que permitirán responder ás demandas dos tempos e prestará novos servizos axustados ás necesidades dos usuarios



### VALORES

- Capacidade de superación
- Apoio á persoa con discapacidade
- Traballo en equipo
- Inconformismo
- Dinamismo

## ORGANIGRAMA DA ENTIDADE



## DIMENSION DA ENTIDADE

### USUARIOS DA ENTIDADE

No mes de febreiro de 2019 a Administración concedeu 3 prazas en C. Ocupacional e 5 prazas en Centro de Día.

#### CENTRO OCUPACIONAL

- Plazas Autorizadas:120
- Plazas contratadas Administración:81
- Plazas ocupadas:80
- Plazas Libres:1

#### CENTRO DE DIA

- Plazas Autorizadas:35
- Plazas contratadas Administración:35
- Plazas ocupadas:30
- Plazas Libres:5

#### CENTRO RESIDENCIAL

- Plazas Autorizadas:17
- Plazas contratadas Administración:17
- Plazas ocupadas:16
- Plazas Libres:1

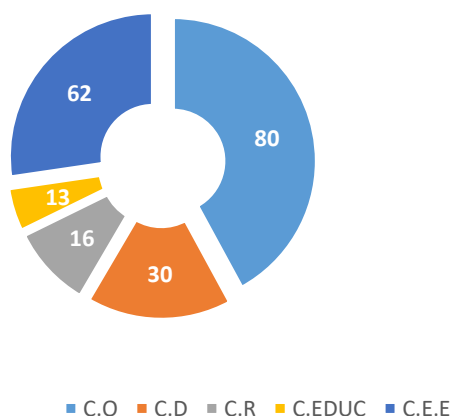
#### CENTRO ESPECIAL DE EMPREGO

- 2 Aulas Educativas
- Educación completa:10
- Educación combinada:3

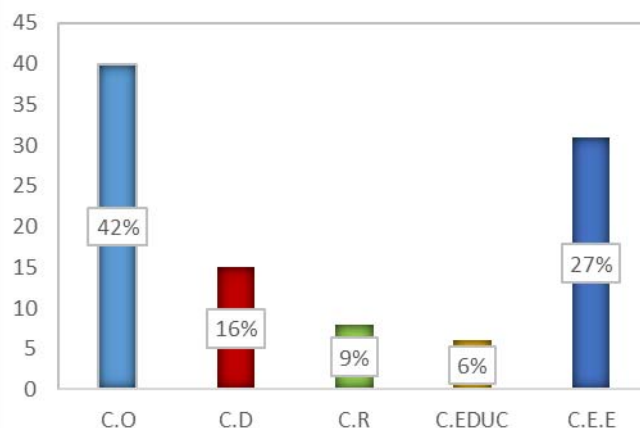
#### CENTRO EDUCATIVO

62 traballadores contratados

USUARIOS POR CENTRO



Porcentaxe de USUARIOS por Centro



Fuente: Decembro 2019

**DEMANDAS DE PRAZAS:** Durante o ano 2019 **5 familias** acudiron a Asociación ASPABER para asesorarse e demandar praza para o seu familiar.

## RECURSOS HUMANOS

ASPABER contou no ano 2019 cunha plantilla de 35 traballadores. O compromiso dos profesionais da nosa asociación, tradúcese nunha atención personalizada centrada nas necesidades das persoas con discapacidade intelectual en distintas etapas das súas vidas.

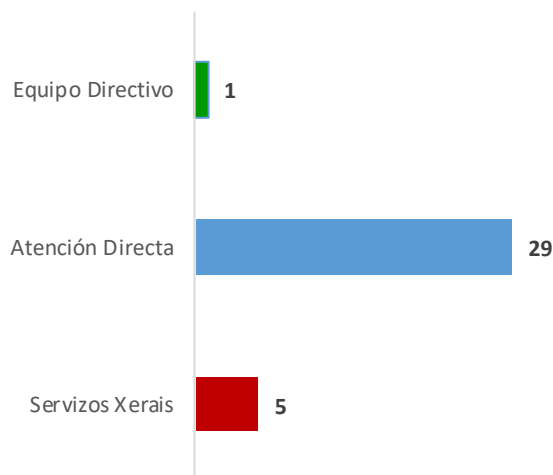
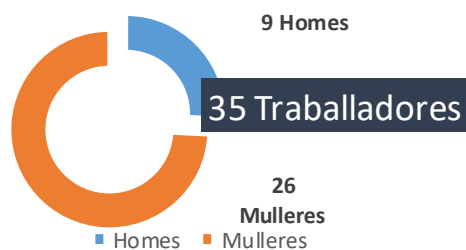
### Persoal asistencial:

Profesoras 2

Monitores de Taller	6
Fisioterapeuta	1
Logopeda	1
Pedagoga	1
Psicólogas	2
Traballadora Social	1
Educador Social	1
Técnico en Integración Social	1
Coidadores	13

### PERSOAL NON ASISTENCIAL

Gerencia	1
Administración	2
Cociña	2
Informática	1



## CONVENIOS DE FORMACION EN PRÁCTICAS

Dende ASPABER **impartiuse formación práctica** a través de convenios con distintos centros formativos, universidades, dos cales se beneficiaronse **alumnos** provenientes dos seguintes centros:

DATA DAS PRACTICAS	FORMACION
Do 08/01/19 ata 01/04/19 (180H)	Grao Logopedia, Universidade de Santiago
Do 08/01/19 ata 01/04/19(180H)	Grao en Pedagogía, Universidade de Santiago
DO 26/02/19 ata 08/03/19 (40H)	Auxiliar Administrativo, Cogami
DO 25/03/19 ata 10/06/19 (410H)	Atención Sociosanitaria, I.E.S Anxel Casal
Do 16/09/19 ata 18/12/19 (440H)	Coidados Auxiliares de Enfermería, CPR Liceo La Paz

A parte da formación e prácticas no ano 2019 contamos coa concesión de dúas **SUBVENCIONS** para a contratación de persoal para que poidan formarse durante un ano e así adquirir **experiencia laboral**.

#### ➤ PROGRAMA OPERATIVO EMPREGO XUVENIL

-Subvención para entidades sen ánimo de lucro que contraten persoas mozas para a realización de servizos de interese xeral e social.

**Duración: 7 meses**

**Nº Traballadores:2**

**Formación: 2 coidadores**

#### ➤ PROGRAMA DE COOPERACIÓN

-Subvención para entidades sen ánimo de lucro que contraten persoas traballadoras desempregadas para a realización de servizos de interese xeral e social.

**Duración: 9 meses**

**Nº Traballadores: 3**

**Formación: 2 coidadores**

**1 Técnico de Integración Social**



## CALIDADE E TRANSPARENCIA

**A Asociación ASPABER oferta servizos de calidade pois é un dereito ético das persoas con discapacidade intelectual e das súas familias.**

Esta entidade posee o selo de calidade de **ISO 9001:2008**, certificación que ano tras ano, conseguimos manter e que acredita a nosa mellora continua, a eficacia e a eficiencia para seguir así avanzando na mellora dos servizos que prestamos.

No ano 2019, con data 30/04/2019 tivemos a segunda visita de seguimento da ISO 9001:2015 Tránsito ISO 9001:2008 coa empresa Bureau Veritas.

Tras saír a ley **19/2013 de diciembre Transparencia, acceso á información pública e buen goberno**, ASPABER traballa con transparencia, publicando anualmente as súas memorias e contas.



## FORMAMOS PARTE:

**-Grupos de traballo de Fademga Plena Inclusión Galicia:**

- U.D.S VIVENDAS
- U.D.S EMPLEO
- U.D.S DE PARÁLISIS CEREBRAL E AUTISMO
- GRUPO DE TRABALLO SOBRE TRASTORNOS MENTAIS E/OU ALTERACIONES CONDUCTUAIS

**-Membro Xunta Directiva AEDIS**

## PARTICIPACION EN REDES ASOCIATIVAS

- Fademga Plena Inclusión Galicia
- Confederación Plena Inclusión
- AEDIS: Asociación de Centros Especiais de Emprego
- Fundación Paideia



## CONVENIOS CON ENTIDADES

- **XUNTA DE GALICIA** - Consellería de Traballo e Benestar Social para a prestación de servizos en Centro Ocupacional, Centro de Día e Centro Residencial.
- **DEPUTACION PROVINCIAL**
- **LA CAIXA**
- **CONCELLO DE CARBALLO**
- **CONCELLO DE A LARACHA**
- **CONCELLO DE MALPICA**
- **INSTITUTO MONTE NEME CARBALLO**
- **CONCELLO DE ZAS**

# CENTROS

## CENTRO OCUPACIONAL

- **É un servizo de atención integral que atende a persoas con discapacidade con necesidades de apoio límite e intermitente. Facilita o desenvolvemento das capacidades residuais en áreas formativo-laborais e ocupacionais co fin de conseguir un axuste persoal, social e laboral que lles leve a súa integración e a normalización das súas condicións de vida.**

As persoas que veñen o centro fan actividades que axuden a manter e mellorar as capacidades.

As actividades son de tres tipos:

- **Traballo**
- **Formación e Terapia**
- **Ocio**



O Centro da os apoios para que que as persoas sexan máis independentes e teñan máis calidade de vida no traballo e na sociedade. Tamén da apoio as familias.



O **Centro Ocupacional Aspaber** ten un Plan de Acolida para dar a benvinda aos novos compañeiros e as súas familias.

Durante o 2019:

**-Incorporáronse 8 usuarios á ASPABER**

**-Causaron baixa:** 8 usuarios para incorporarse ó Programa de Formación FP Dual

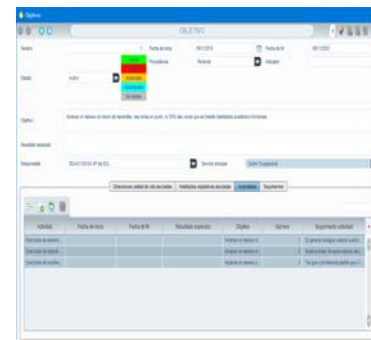
No Centro Ocupacional Aspaber elaboramos un **Plan de Desenvolvemento Individual** para cada persoa con Discapacidade Intelectual co obxectivo de conseguir persoas independentes, participativas e con calidade de vida.

Para eso é necesario valorar as necesidades tamén que hai en todas as Dimensión da Calidade de Vida do Modelo de Schalock e Verdugo.

## 8 dimensiones de la Calidad de Vida

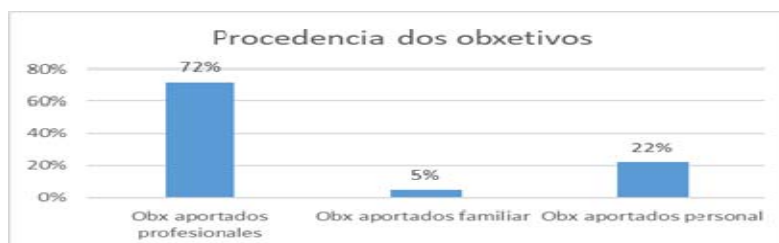
Dimensiones	Indicadores
Bienestar Físico	Salud, actividades de vida diaria, atención sanitaria, ocio
Bienestar Emocional	Satisfacción, autoconcepto, ausencia de estrés
Relaciones Interpersonales	Interacciones, relaciones, apoyos
Inclusión Social	Integración y participación en la comunidad, roles comunitarios, apoyos sociales
Desarrollo Personal	Educación, competencia personal, desempeño
Bienestar Material	Estatus económico, empleo, vivienda
Autodeterminación	Autonomía, metas/valores personales, elecciones
Derechos	Derechos humanos, derechos legales

Fuente: Quality of life for human service practitioners" (Schalock y Verdugo, 2003) en Verdugo, et. al, 2009



INDICADOR	META	RESULTADO 2019
Porcentaxe de familias e usuarios que aportan obxetivos ó PDI	Que aporten o menos o 25%	27%

Durante o 2019 formulamos un total de **880 obxetivos**, e decir, **cada usuario** está traballando con unha **media de 7 obxetivos**.



Dende o Centro Ocupacional facemos moitas actividades para ser máis independentes na vida diaria:

- **Leemos e escribimos** para non esquecer o que aprendemos.
- **Estimulación Cognitiva:** traballamos a memoria e a atención.
- Temos un **Club de Lectura** con dous grupos de traballo.
- Programa de **Apoio o Carnet de Conducir**
- **Programa de Inclusión Laboral:** Oposicións, Competencias Clave,...



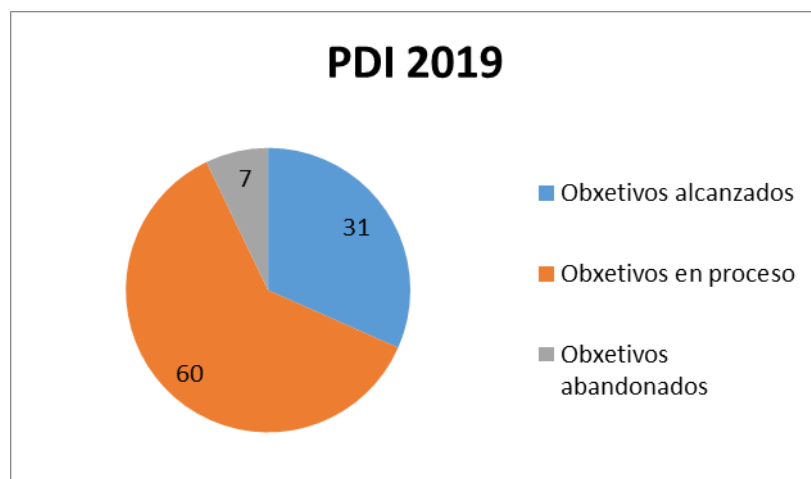
## CENTRO DE DIA

- É un servizo especializado de atención diurna destinado a proporcionar unha atención integral ás persoas con discapacidade con necesidades de apoio xeneralizada e as súas familias. Facilita apoios e servizos diversos e flexibles, a través de actividades funcionais e significativas de tipo formativo, terapéutico, ocupacional e lúdico, tanto no propio centro, como facendo uso dos diversos recursos comunitarios, para conservar e mellorar as súas capacidades e promoción da súa autonomía persoal.

Estos apoios e obxetivos, están recollidos en cada un dos nosos **Programas de Desenvolvemento Individual (PDI)**, e para alcanzalos, participamos nas actividades dos diferentes programas, según os nosos intereses e necesidades:

- **Desarrollo persoal:** Programa de Actividades Básicas e Instrumentais da Vida Diaria en entornos naturais, Programa de Vida no Fogar
- **Benestar Emocional:** Programa de Estimulación sensorial e cognitiva
- **Benestar físico:** Programa de Coidado Persoal, Hixiene buco-dental, Programa de Apoio á Saúde en consultas médicas e Programa Lúdico-Deportivo.
- **Relacións Interpersonais:** Programa de Habilidades sociais e Relacionais
- **Inclusión Social:** programa de Inclusión e Participación Social.

O número de obxetivos traballados durante o ano 2019 foi de 98, alcanzándose o 32% deles.



O longo do ano 2019 o máis destacado foi a creación de novas oportunidades de participación

- ✓ **“Creación dun novo espazo de comedor de Centro de Día”**, onde dispoñemos dun espazo máis amplo e tranquilo, adaptado ós nosos tempos, e participando poñendo e recollendo a mesa, separando o lixo, encargándonos de ir a buscar a comida,....
- ✓ **“Fomentando a participación”**, cada un de nós ten tarefas asignadas que nos fan sentir útiles e cos que axudamos ós demais: hay encargados de poñer a data, de preguntar polo menú e poñelo no tablón, encargados de levar os utensilios a lavar á cociña, facer recados, recollidas de material,...

- ✓ **“Festas”**, sempre estamos dispostos a disfrutar dunha boa festa, encántanos celebrar os aniversarios, o Antroido, e sobre todo participar nos preparativos para celebrar calquer acontecemento cun bo baile...



- ✓ **“Apoiando á nosa saúde”**: seguimos dándolle prioridade á nosa saúde, proporcionándonos os apoios necesarios para poder participar dunha experiencia normalizada en entornos sanitarios a través de acompañamentos médicos e entrenamento nas habilidades relacionadas coas consultas e probas médicas.

**No ano 2019 realizáronse 26 acompañamentos e 32 contactos telefónicos con médicos e especialistas.**

- ✓ **“Habilidades sociais na comunidade”**: tamén seguimos traballando a estimulación de conductas socialmente correctas e potenciadoras da comunicación en entornos naturais: saludar, esperar turno, pedir unha consumición, facer a compra..., para o que realizamos en pequenos grupos saídas á comunidade 2 veces á semana.



- ✓ **“Estimulación multisensorial”**: non podemos olvidarnos dos nosos momentos de relaxación, masaxes e estimulación sensorial, hidromasaxe de pés,...

- ✓ **“Actividades terapéuticas e rehabilitadoras”**, que orientamos á época do ano na que nos encontremos, e que nos serven para traballar a motricidade fina e como base para adquisición e mantemento de orden superior: decoracións de nadal, cumpreanos, pascua, Halloween, cambios de estación, agasallos para familias....



## CENTRO RESIDENCIAL

- E un centro de convivencia temporal o permantente en réximen de internado para persoas con discapacidade con necesidades de apoio límite e intermitente que por razóns sociais, familiares u ocupacionais, teñan dificultades par a permanencia no seu fogar.
- Trátase dunha Residencia 225 días
- Residencia de luns a venres
- Dispón de praza de emerxencia de luns a xoves

## ATENCIÓN E APOIO A PERSOA

- **Autodeterminación:** Programa de Eu tamén tomo decisión
- **Desarrollo Persoal:** Programa de Habilidades básicas da vida diaria
- **Benestar Físico:** Programa de coidados da Saúde básicos.
- **Relacións Interpersoais:** Programa de Habilidades Sociais
- **Inclusión Social:** Programa de Inclusión na Comunidade



## SERVIZO DE RESPIRO INTERNO

Ofrecese este servizo ás familias que por necesidade puntual non poden atender o seu familiar.

Funciona de luns a venres.

Demandas atendidas: 4

## CENTRO ESPECIAL DE EMPREGO

- O C.E.E. é unha empresa cuio obxectivo principal é a de realizar un traballo productivo, participando regularmente nas operacións de mercado, e cúa finalidade é asegurar un emprego remunerado e a prestación de servizos de axuste persoal e social que requiran os traballadores con discapacidade

Dentro do C.E.E xeramos condicións laborais para a incorporación das persoas con discapacidade intelectual a un posto de traballo, levando a cabo cantas accións sexan adecuadas para ofrecer produtos e servizos competentes e de calidade dentro do mercado aberto en un marco de Economía Social.

### ACTIVIDADES AS QUE SE DEDICA O C.E.E:



#### LIMPEZA VIARIA

- Concello de Carballo ano 2016-2020
- Concello de Malpica ano 2017-2019
- Concello de A Laracha ano 2013-2019 Limpeza Viaria e Punto Limpo



- CARPINTERIA: Reparación mobiliario urbano ,palets,...
- ESCAIOLA: Molduras, placas,...
- PRS: Soldadura plástica franquicia PRS
- MANIPULADOS: Conservas Calvo, Grupo Voz, Galopín, Saika Pack



#### LIMPEZA EDIFICIOS PUBLICOS

- Concesión limpeza de colexios de Carballo (Fogar, Bergantiños, Nétoma-Razo, San Luis Romero, Unitarias e Cra, ) 2013-2019
- Limpeza dos Edificios Administrativos e de Formación e Oficinos do Concello de Carballo.

## 05/04/2019 Aspaber reafirma o seu compromiso co emprego coa participación na IV Feira de Emprego Carballo



Celebrouse por primeira vez no Forum Carballo a **IV Feira de Emprego** organizada pola Cámara de Comercio de A Coruña, coa finalidade de acercar as empresas aos mozos e mozas desempregados menores de 30 anos que buscan poder incorporarse ao mundo laboral.

Esta cuarta Feira de Emprego forma parte do programa integral de cualificación e emprego (Pice) das cámaras de comercio de España, ademais de ser un dos instrumentos que articulan, o programa operativo de emprego xuvenil 2014-2020 do Fondo Social Europeo.

Aspaber estivo presente xunto a outras 25 empresas de renome, tanto de presenza local, nacional así como internacional, ás que os máis de 200 mozos e mozas que asistiron a este evento, lles poideron entregar o seu currículum e entrevistarse cos seus representantes.

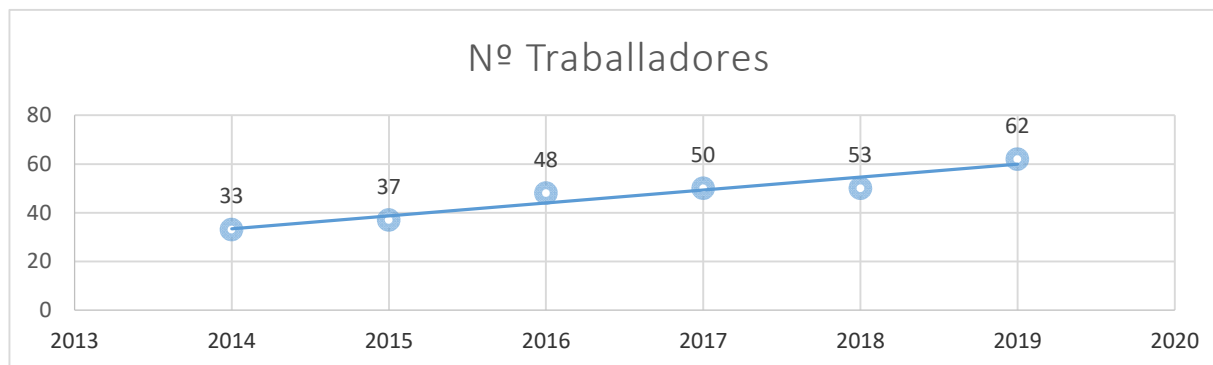
### EQUIPO HUMANO

O Centro Especial de Emprego está composto por 62 traballadores

**VARIACIÓN DO PERSOAL 2014-2015-2016-2017-2018-2019**

	ANO 2014	ANO 2015	ANO 2016	ANO 2017	ANO 2018	ANO 2019
Traball.con discapacidade contrato indefinido	24	24	28	31	31	38
Traball.con discapacidade contrato temporal	5	9	13	14	16	17
Traball.con discapacidade contrato formación	-	-	-	-	-	-
Persoal técnico de axuste persoal e social sen discapacidade	2	2	3	3	4	5
Persoal en postos de traballo específico sen discapacidade	2	2	4	2	2	2
<b>TOTAL</b>	<b>33</b>	<b>37</b>	<b>48</b>	<b>50</b>	<b>53</b>	<b>62</b>

O Centro conta cos servizos profesionais que prestan os apoios para a realización do seu traballo.





## CENTRO EDUCATIVO

- O CEEPR ASPABER nace no ano 2017, é un centro de educación especial, ante a demanda das familias da zona.
- O noso Centro chegan alumnos con plurideficiencias, que deberán contar con ditame de escolairzción emitido polos servios de orientación, co infomre de Inspección educativa e coa manifestación por escrito da vontade de pais e titores legais.

Os **obxetivos** para este curso serán:

- Dar resposta educativa as necesidades que presenta o alumno/a para conseguir ó máximo desenvolvemento das súas potencialidades.
- Traballar en equipo como parte fundamental do proceso educativo, así como a súa evolución periódica.
- Propiciar un clima axeitado para o desenvolvemento das relacións entre profesionais do centro entre sí e os profesionais cos alumnos/as.
- Traballar coas familias como parte indisoluble de traballar cos alumnos/as
- Impulsar as vías de comunicación, coordinación e participación activa entre todos os membros da comunidade educativa.
- Participar en diferentes saídas que supoñan a inclusión do alumnado con NEE.
- Mellorar as infraestructuras das aulas, co fin da garantir unha mellor calidade de atención en canto ensinanza- aprendizaxe, unha mellor organización e distribución.
- Establecer unha boa organización entre servizos o que permita mellorar a calidade dos mesmos á hora de atender os alumnos/as.
- Implantar un bo modelo educativo que mezcle habilidades adaptativas e competencias, xa orientado hacia un futuro laboral.
- Deseñar e elaborar programas individuais de modificación de conducta e plans de apoio conductual positivo
- Prestar información e apoio ás familias no manexo de alteración conductuais
- Intervir nas distintas dificultades que poida ter a persona para afrontar o seu día a día de forma axeitada; baixa autoestima dificultades no control de impulsos, manexo emocional, resolución de problemas



### RECURSOS

Todos os materias dos que dispón a aula teñen unha finalidade educativa. A variedade que temos é necesaria para a consecución dos obxetivos. Os materias van desde os máis complexos os máis simples e moitos deles son elaborados e adaptados a nivel individual e según vaian xurdindo as necesidades.

Todos o materias reúnen uns requisitos de seguridade, solidez, e axeitados os alumnos/as. A continuación, presentamos un cuadro en donde distinguimos entre recursos persoais e materias.

## CADRO DE SERVIZOS E ACTIVIDADES DO PLAN XERAL DO 2019 CENTRO EDUCATIVO ASPABER

<i>SERVIZOS COMPLEMENTARIOS</i>	<ul style="list-style-type: none"> <li>- FISIOTERAPIA</li> <li>- LOGOPEDIA</li> <li>- PSICOLOXÍA</li> <li>- PEDAGOXIA E PSICOPEDAGOXÍA</li> <li>- TRABALLO SOCIAL</li> </ul>
<i>RECURSOS MATERIAIS</i>	<ul style="list-style-type: none"> <li>- Ordenador, impresora, Páxinas Webs, Internet, Puzzles, Loro, Ordenador con xogos, xogos para traballar a psicomotricidade, tarxetas con pictogramas, láminas, fotos, xogos infantís, xogos interactivos, atlas, enciclopedias, dicionarios, medios audiovisuais, tablets, biblioteca, aula de fisioterapia, aula de logopedia, servizo de psicoloxía, aula multiusos, piscina de bolas, ..</li> </ul>
<i>ACTIVIDADES COMPLEMENTARIAS</i>	<p><b>SAÍDAS A COMUNIDADE (feiras, supermercado, centros comerciais...)</b></p> <p><b>Nota: habitualmente o Colexio participa nas actividades que realiza o Concello de Carballo, tanto no Pazo, Biblioteca e Museo.</b></p>
<i>SERVIZOS COMPLEMENTARIOS</i>	<ul style="list-style-type: none"> <li>- TRANSPORTE</li> </ul>



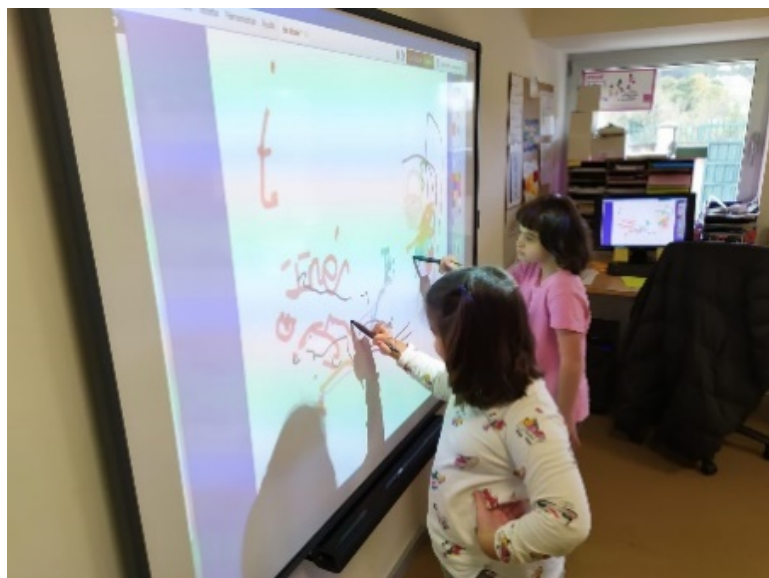
### ALUMNOS:

- 10 alumnos xornada completa
- 3 alumnos en combinada

### Novidades ano 2019:

Neste 2019 seguemos a buscar un aprendizaxe baseado nas propias experiencias.

- Instalación dunha pizara interactiva
- Inauguración da propia biblioteca, espacio que nos vale tanto para a lectura como para celebrar as conmemoracións.
- Iniciación de clases de pandereta
- Dous dos nosos alumnos, accederon en decembro á FPDual adaptada de Aspaber.



# SERVIZOS

## ATENCIÓN PSICOLÓGICA

Servizo especializado no Benestar Emocional das persoas, tomando como base a súa historia e os seus plans de futuro, e desenrolando as mellores condicións posibles de autonomía e calidade de vida.

### OBXECTIVOS:

- ✓ Creación dun equipo de traballo co usuario e o seu entorno para lograr o maior benestar persona, social e familiar.
- ✓ Redución dos riscos de descompensación derivados dos problemas de saúde mental e alteracións de conducta
- ✓ Apoio e formación ó personal de atención directa
- ✓ Sesións de terapia individual
- ✓ Sesións de intervención coas familias
- ✓ Intervención nas diferentes dificultades que pida ter unha persona para afrontar o seu día a día de forma adecuada: baixa autoestima, dificultades no control de impulsos, manexo emocional, situacións de estrés, resolución de conflitos, duelo e ansiedade...
- ✓ Abordaxe e intervención en problemas de conducta (Análisis Funcional da conducta, Apoio Conductual Positivo, Plans de Intervención Conductual, Contratos de Conducta, Avaliación multimodal da conducta,..)
- ✓ Dar resposta ós problemas de saúde mental a través de sesións mensuais en coordinación co Servizo de Psiquiatría da USM do PAC de Carballo
- ✓ Elaboración de informes
- ✓ Acompañamentos e contacto con servizos médicos

Control, supervisión e xestión da medicación

## ATENCIÓN PSIQUIÁTRICA

A través dun convenio co servizo de Saúde Mental, a asociación dispón dun servizo de psiquiatría unha vez ao mes no cento de Saúde de Carballo(o último venres de cada mes), así como a posibilidade de ser atendidos ante calquera urxencia por teléfono.

O servizo de Psiquiatría traballa dende a prevención para así evitar ingresos en unidades específicas ou visitas repetidas os servizos de urxencias das distintas dependencias dos complexos hospitalarios por non atopar resposta nin medicación apropiada nos médicos de familia.

	Xa	Fe	Ma	Ab	Ma	Xun	Xull	Set	Out	Nov	Dec	Total
<b>CO</b>	9	7	9	2	14	12	2	12	9	-	-	76
<b>CD</b>	4	5	3	-	5	3	-	4	4	-	--	28
<b>TOTAL</b>	13	12	12	2	19	15	2	16	13	-		104

## TRABALLO SOCIAL

O servizo de traballo social encargase de acoller ás familias que acceden por primeira vez á entidade, proporcionándolles información e orientación sobre diferentes servizos ou realizando a derivación hacia outros recursos específicos. Xa na Asociación vela polo benestar integral da persoa a través de seguimento do seu estado no día a día e o contacto periódico coas familias.

Este departamento tamén presta asesoramento sobre diferentes recursos públicos e tramitación de **prestacións Sociais** (tarxeta discapacidade, respiros..) **económicas** (Pensions non contributiva, por fillo a cargo, orfandade, **sanitarias** (Tarxeta AA, atención odontolóxica..) e **xurídicas** (rendición de contas, contacto co servizo de asesoramento xurídico,...)

### O Servizo de Traballo Social e atención a familias pretende:

- Garantizar unha información actualizada dos recursos e prestacións sociais existentes
- Responder ás expectativas, desexo e intereses das familias, como provedor de apoio
- Permanecer en constante búsqueda, coordinación e mantemento de recursos en relación ao colectivo de persoas con discapacidade
- Traballar en coordinación coas redes sociais formais e informais
- Realizar derivacións profesionais especializadas

Acompañar tanto a usuarios como a familias do Centro con máis necesidades de apoio

Programas	Número
<b>Información, orientación e asesoramento familiar e atención telefónica</b>	<b>750</b>
<b>Xestión de recursos sociais</b>	<b>150</b>
<b>ACOMPANAMENTOS</b> (Inyectables, urxencias, citas médicas, enfermería, analíticas, Odontoloxía, dentista, Inem, Banco, Seguridad Social, Juzgado, Evo, adestramentos Liga Genuine,..)	<b>230</b>
<b>ADULTOS SOS</b>	<b>30</b>



### Grupo Familias ASPABER

Como parte da vida asociativa tamén se trata de fomentar a cooperación e intercambie experiencias no Grupo de Familias, e organizando diversas convivencias.

Podemos destacar os seguintes eventos: **Sardiñada e Xantar de Nadal**, onde as **nosas familias son as protagonistas e as maiores colaboradoras**.



	Nº Familias participantes	Nº Total participantes
<b>SARDIÑADA</b>	<b>68</b>	<b>242</b>
<b>XANTAR NADAL</b>	<b>93</b>	<b>306</b>

## LOGOPEDIA

O servizo de logopedia desenvolve unha actividade dirixida o diagnóstico, prevención, avaliación e rehabilitación dos trastornos da comunicación e as súas funcións asociadas. A principal finalidade é que todas as persoas do Centro poidan comunicarse e poidan recibir a mesma información por igual.

A unidade de logopedia da servizo de forma continuada e directa a un total de **40 usuarios/as** do centro en distintos contextos e a todas aquelas persoas que o precisen en unha determinada situación.

**Este servizo actualmente ten como obxetivos específicos:**

- Uso de Sistemas Alternativos e Aumentativos de Comunicación.
- Previr, rehabilitar e disminuir os riscos en problemas de deglución.
- Diseñar un programa de texturización de alimentos personalizado.
- Mantemento de audífonos e acompañamento as revisións periódicas oportunas.
- Evaluación continúa estandarizada.
- Intervención sobre as cualidades da voz (timbre, tono e volume)
- Previr e rehabilitar os problemas da linguaxe.
- Rehabilitar trastornos fonolóxicos.
- Realizar saídas a entornos naturais coa finalidade de xeneralizar os obxectivos.



## FISIOTERAPIA

Este servizo ofrece aos usuarios do centro un servizo especializado que aborde de forma individualizada os distintos problemas de saúde dende o punto de vista da rehabilitación física e sempre dende un enfoque biopsicosocial.

O servizo de Fisioterapia acuden un total de **44 usuarios**, dos cales **7** pertencen ó **Centro de Día** e **37** ó **Centro Ocupacional**. Realízase unha abordaxe tanto individual como grupal, dependendo das necesidades de cada usuario.

Outras actividades que se levan a cabo dende este servizo son:

- Control de peso mensual en usuarios de fisioterapia grupal
- Seguemento e tratamento de afeccións respiratorias e cardiovasculares
- Seguemento da aparición de úlceras e toma das medidas pertinentes
- Seguemento e tratamento de lesións osteoarticulares e musculares nos que estea indicada a fisioterapia
- Realización de cambios posturais en usuarios con cadeira de rodas
- Asesoramento, seguemento e acompañamento a Oza dos usuarios que precisen servizo médico/ortopédico (usuarios de cadeiras de rodas e calzado ortopédico)
- Acompañamento a Oza dun usuario para controlar a espasticidade mediante a inyección da toxina botulínica
- Apoio a determinados usuarios con limitación na mobilidade articular
- Estimulación do tránsito intestinal a usuarios que teñen problemas de deposición
- Aplicación de vendaxe neuromuscular para relaxar/potenciar o músculo a tratar ou estabilizar a zona a tratar



- Evaluación mediante unha escala estandarizada para prever risco de caídas
- Tratamento de patoloxías de tipo agudo: lumbalxias, cervicalxias, esguinces.



## COMEDOR



A través do servizo de comedor a entidade facilita un menú sano e equilibrado que garantiza unha boa alimentación dos usuarios do Centro. Dende o servizo de cociña, e baixo a supervisión dunha nutricionista elabóranse os menús que constan dun primer plato, segundo plato e postre.

Tamén se elaboran

menús especiais para aqueles usuarios que por prescripción médica necesitan calquer tipo de dieta o réxime alimenticio.

O comedor consta de tres turnos, nos cales os profesionais do centro prestan apoio que permita traballar hábitos habilidades relacionados coa alimentación dos usuarios

1 TURNO COMEDOR Centro de Día Horario: 12h45	Usuarios con gran número de apoios. Necesitan de atención individual e preparación do prato	16 usuarios
2 TURNO COMEDOR HORARIO: 13H00	Apoio e adquisición de hábitos Obxetivos individuais, marcados no PDI Obxetivos específicos de: Seguimento e toma de conciencia das dietas Aprendizaxe do uso de utensilios Potenciar a autonomía Pedir a comida de forma verbal Elección do prato Introducir novos alimentos na dieta	11
3 TURNO COMEDOR CENTRO OCUPACIONAL Hora: 13h15	Apoio para a preparación de prato, por problemas de motricidade	9

### Novidades

Peticións de menú de forma oral ou a través de símbolos e signos para fomentar o intercambio comunicativo noutros entornos.

Favorecer a elección do menú para fomentar a toma de decisións.

Establecer alimentos de risco para prever atragantamentos.

## TRANSPORTE

A través do servizo de transporte a entidade atende aos usuarios que proveñen de 14 concellos disitintos, por este motivo o Centro conta cunha ampla red de transporte, necesitando tanto de medios propios como contratados para levar a cabo os desprazamentos de ida e volta, dende o domicilio ata o centro dende os puntos de ruta establecidos e tendo en conta a máxima cercanía das vías

DISTINTAS LINEAS DE TRANSPORTE	Nº USUARIOS
Liña de Autos Queijeiro Carballo –Tordoia	18
Liña de Autos Queijeiro Ruta Laxe-	29
Liña de Autos Queijeiro Ruta A Laracha	41
Furgonetas	27
Servizo de taxi	3

### ¡Liñas de transporte no ano 2019:



## ACTIVIDADES LÚDICO DEPORTIVAS

Este programa está dirixido a todos os usuarios da entidade. O programa ofrece a posibilidade de participar, con apoio dos profesionais e voluntarios formados en actividades dinámicas, adaptadas as súas habilidades motrices e necesidades individuais e con contido lúdico deportivo.

Os obxetivos a conseguir son os seguintes:

Aumentar a satisfacción das necesidades individuais dos nosos usuarios

Mellorar a axilidade física (reducir a porcentaxe de grasa corporal, tonificar o corpo, mellorar o equilibrio e postura e aumentar a vitalidade e a enerxía

Promover a realización das actividades en contornos comunitarios (piscina, pavillón municipal, club de padel,..)

Favorecer a inclusión na comunidade a través de saídas a entornos naturais e culturais.

DIAS	Actividade	PARTICIPANTES				MONITORES
		2016	2017	2018	2019	
Luns	Piscina	52	55	43	36	5 monitores contratados 4 profesionais
Mércores	Ximnasia mantemento	70	70	67	24	1 monitora
Mércores	Fútbol	-	-	19	16	1 monitor F.C Sofan 1 acompañante
Xoves	Pádel	34	39	39	26	1 monitora 2 acompañantes
Venres	Baloncesto	40	43	41	39	3 monitores Xiria Basket 1 acompañante
Venres	Baile "Ritmos Latinos"	65	64	67	28	1 profesor 1 acompañante

**Novedad ANO 2019: Nova modalidade de baile HIP-HOP: N° Participantes:33**



## CONVIVENCIAS LÚDICA-DEPORTIVAS

**27/05/2019** Partido amistoso entre o Aspaber Basket Xiria e o equipo de baloncesto da Fundación Adcor no Frontón Municipal de Riazor, na Coruña



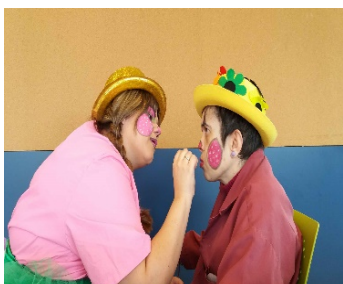


## FESTIVIDADES

Ademáis das actividades lúdico-deportivas, en ASPABER celebramos todo tipo de **FESTIVIDADES**:

### -FESTA DE ENTROIDO:

Degustación do menú típico destas datas: Un bo cocido acompañado de filloas e despois baile de disfraces.



**SAN VALENTIN:** Os nosos usuarios namorados participaron na festividade de san Valentín deixando as súas cartas no buzón do amor



**PULPADA-CHURRASCADA:** O grupo de familias de Aspaber celebrou a xa tradicional xornada de convivencia e lecer entre familias da entidade, donde non faltaron os xogos, o baile e por suposto unha boa pulpada churrascada



**-MAGOSTO e HALLOWEEN:** Os usuarios disfrutaron de castañas asadas que eles mesmos recolleron así como un baile de disfraces terrorífico.

**-FESTA DE NADAL:** Celebración por todo o alto e gran asistencia de público á Festa de Nadal no Pazo da Cultura. A continuación, celebramos un xantar no restaurante "A Fortaleza" de Santa Comba.

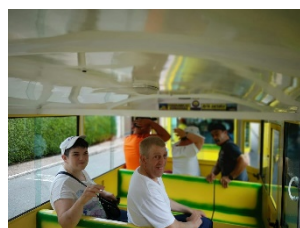


## CLUB DE OCIO E TEMPO LIBRE



O Club de Ocio e Tempo Libre "Manuel Pose Veiga" favorece a participación e a integración das persoas con discapacidade intelectual en actividades culturais e de lecer, normalizados e integrados. O seu obxectivo é proporcionar aos usuarios os recursos necesarios para que poidan exercer o seu dereito a un lecer individual e compartido en igualdade de condicións que o resto da comunidade.

DATA	ACTIVIDAD	Particip.	Voluntarios
02/02/2019	Jornada Liga Genuine Abegondo	28	3
10/02/2019	III Andaina da filloa(Zas)	5	2
24/02/2019	Circo Mágico" no Palexco (A Coruña)"	12	3
16/03/2019	Partido SD Sofán-Lugo	18	2
30/03/2019	Xornada Liga norte natación(Narón)	4	2
07/04/2019	C.Comercial Bergantiños(Haley)	5	2
27/04/2019	Xornada convivencia Pai Menni(Betanzos)	12	2
04/05/2019	Bolera	13	2
11/05/2019	III Etapa camiño dos faros sen límites	5	2
17/05/2019	Andaina das letras de Baio	7	3
25/05/2019	Partido Baloncesto Coruña	19	3
01-06 xullo	Campamento Portonovo	15	2
15-20 xullo	Campamento Portonovo 2	34	11
21/09/2019	26 Aniversario Liga Norte	15	2
23/11/2019	Xornada xogos de mesa	12	3
18/12/2019	Partido Bergantiños-Sevilla en Riazor	34	4



Un ano máis, o club de Ocio celebra nas instalacións do Forum Carballo unha nova **xornada de xogos de mesa** encadrada nas actividades de lecer e deporte da Liga Norte. As entidades participantes: San Vicente Paul (Lugo), Aspanaes (As pontes), Chamorro (Narón), Apader (Cedeira), Paimenni (Betanzos), Adcor (A Coruña) e Aspaber (Carballo), finalizaron este día de convivencia bailando cunha sesión disco.

### VOLUNTARIADO



O 5 DE DECEMBRO EN ASPABER CELBRAMOS O DIA DO VOLUNTARIO. QUEREMOS AGRADECER E RECOÑECER A LABOR DESINTERESADA DO NOSO GRUPO DE VOLUNTARIOS ASI COMO O TEMPO QUE COMPARTEN COS USUARIOS. SEN O SEU APOIO MOITAS DAS ACTIVIDADES NON SERIAN POSIBLES.  
Nº VOLUNTARIOS:10



# MELLORAS NAS INSTALACIONES

Creación e equipación dunha aula para impartir Formación FP DUAL.



# ACCIONS FORMATIVAS

## FORMACION DE PERSOAL

A aposta da formación continua nos nosos profesionais é un valor en alza. Este ano realizáronse as seguintes accións formativas.

ACCIONS FORMATIVAS		
Data	DENOMINACION DO CURSO	Nº ASISTENTES
22/01/2019	Curso Apoio Activo	2
20-22 febr.	Curso recuperación oceánica	1
16/01-20/02	Grupo Pais	2
20-22 marzo	Jornadas Formación FP Dual “ La oportunidad para cambiar las cosas”	2
25 a 29 marzo	Jornadas Formación Erasmus + Asociación Pegaso Onlus	2
10-11/17-18 xuño	Desenvolvemento do sentido de pertenza”	Todo persoal 25
24/07/2019	Avanzamos xuntos no Proxecto “Aténdeme- Enténdeme	1
02/09	Mejora del Sentido de Pertenencia para el Equipo de Aspaber II.	Todo persoal 25
13-14 sept	Formación sobre Evaluación Neuropsicológica en PCDI o del desarrollo.	1
23 oct e 5 e 13 nov	Xornadas de Formación en Radio e TV.	1
31 oct/6 nov	Carnet de Carretilero	6
29/11/2019	XIII Seminario Discapacidade Intelectual e saúde mental	2
15/12//2019	Xornadas Formativas en prestacións	1
16/12/2019	Grupo de Traballo Saúde Mental e Alteracións de Conduta en PCDI	1



**25/03/2019** Profesionais de Aspaber participaron con compañeiros do Centro Juan María, Aceesca, San Xerome Emiliani e doutras entidades de Galicia nas xornadas "La oportunidad para cambiar las cosas", **unha reflexión sobre a formación dual e o reto da inserción sociolaboral** das persoas con discapacidade intelectual, organizadas por Amadip Esment Fundació en Palma de Mallorca.



**01/04/2019** Membros da Asociación Aspaber participaron xunto con outras entidades de Galicia, nunhas **xornadas de formación e intercambio de experiencias**, encadradas dentro do programa **Erasmus+** (cofinanciado pola Unión Europea), cuxo obxectivo é a diversidade intelectual sen límites para unha vida autónoma independente. Os nosos anfitrións foron os membros da **Asociación Pegaso Onlus** (Bisceglie in Puglia - Italia), premiados recentemente pola UE como unha boa práctica no seu modelo residencial. Entidades participantes: San Xerome Emiliani (A Guarda), Aceesca (Riveira), Amicos (Boiro), Amipa (Roís), I.E.S. Félix Muriel (Rianxo), Apamp (Vigo), Aspadex (Cee) e Aspaber (Carballo)

## CHARLAS FORMATIVAS IMPARTIDAS POLOS PROFESIONAIS DO CENTRO

**21/03/2019** Un ano máis, a Universidade de Santiago de Compostela volveu contar con Aspaber para achegar a realidade do noso centro aos alumnos do Grao en Educación Social, dentro da materia de "Experiencias e Recursos en Educación Social", como parte da colaboración que ambas entidades manteñen.



## FORMACION DE USUARIOS

Os usuarios da Asociación ASPABER participaron nos seguintes cursos formativos:



**25/07/2019** Profesionais e usuarios da entidade participaron en Santiago de Compostela na 2ª formación do proxecto "**Aténdeme-Enténdeme**", para avanzar na mellora da calidade da asistencia sanitaria das PCDI ou do desenvolvemento, tendo en conta as súas características e necesidades.

**26/09/2019** Aspaber súmase a unha nova oportunidade de emprego baixo o proxecto "**Telo na man**".

Dez usuarios/as de Aspaber xunto con profesionais do centro recibiron a formación necesaria para desenvolver unha idea de negocio de economía azul.

Partindo da idea de que dende fai cinco anos estamos a traballar na recuperación de caixas de peixe, contenedores, etc... utilizando para elo a soldadura de polietileno, durante esa semana desenvolveuse unha idea de negocio que parte desta idea inicial e que vai a xerar unha futura aula de reciclaxe interactiva que sirva para a concienciación da tan necesaria reciclaxe.

O proxecto "Telo na man: O océano está nas túas máns" está coordinado por MedAtlantia, cooperativa dedicada

á consultoría europea con sede na Coruña, e o seu obxectivo é axudar á creación de iniciativas empresariais no marco da Economía Azul que xurden de grupos sociais en risco de exclusión. Este proxecto forma parte do Programa empleaverde 2018, e está promovido pola Fundación Biodiversidade do Ministerio para a Transición Ecolóxica e conta coa colaboración da Asociación A Toda Vela de Almería.



**30/09/2019** Iniciamos, coa colaboración de profesionais de FADEMGa Plena Inclusión Galicia, unha nova etapa de **formación** destinada a persoas con discapacidade intelectual que terá como obxectivo a presentación a unhas **oposicións de Ordenanza de Edificios Públicos de Galicia**.



**02/12/2019** Os rapaces e rapazas de Aspaber que se estiveron a formar nos últimos meses para optar a unha praza na agrupación profesional do personal subalterno da Administración Autonómica, presentáronse aos exames que se celebraron no Recinto Feiral de Sillera.



**29/05/2019**

Un grupo duns 18 usuarios de Aspaber asistiron, por quinto ano consecutivo, ao exame de Competencias Clave nas instalacións de Fademga Plena inclusión Galicia en Santiago de Compostela, no que se examinaron das materias de lingua castelá, lingua galega, matemáticas e inglés



# MEDIOS DE COMUNICACION

## PRESENCIA EN PRENSA

Os contactos cos medios de comunicación foron por diferentes motivos e en distintos medios.

### En prensa escrita e dixital:

- Publicacións na Voz de Galicia: **14**
- Publicación no Diario de Bergantiños: **4**

**20/03/2019** Entrevista á nosa directora Dolores Fernández no programa "Convivir" da Radio Galega, na que se fai un breve repaso aos máis de 40 anos de historia da entidade así como da actualidade das actividades deportivas, entre as que destaca o recentemente creado equipo de fútbol do SD Sofán-Aspaber.

## PAXINA WEB E REDE SOCIAL

### ESTADÍSTICAS DA PÁXINA WEB

#### Tráfico á web

##### Visitas – Global

No gráfico que vemos a continuación móstrase a evolución do tráfico de visitas na web de Aspaber ao longo de todo o 2019. Os mellores resultados tiveron lugar durante o mes de xuño (436 usuarios), o que coincide coa publicación que obtivo mellores datos de interacción ao longo do ano. É normal que durante os meses de xullo e agosto a cifra de visitas se vexa reducida, xa que no verán os niveis de tráfico son moito menores. Sen embargo podemos apreciar cómo a partir de setembro o número de visitas volveu a crecer considerablemente



Evolución 2019 tráfico

visitas global en [www.aspaber.com](http://www.aspaber.com)

#### Tráfico a la web



#### Visitas - Redes Sociales

Nesta diapositiva móstranse só as visitas á web de Aspaber dende redes sociais (concretamente dende Facebook). Se a comparamos coa gráfica do tráfico global vemos que a tendencia do número de visitas é moi similar, aínda que neste caso o pico máis alto rexistrouse durante o mes de novembro (108 sesións)

)Evolución 2019 tráfico visitas desde Facebook a [www.aspaber.com](http://www.aspaber.com)

### ESTADÍSTICAS DA REDE SOCIAL FACEBOOK

#### Xestión de Facebook

##### Seguidores

Nas seguintes gráficas podemos apreciar a evolución da comunidade de seguidores de Aspaber. Tal e como se ve o número de “followers” creceu considerablemente ao longo do ano, pasando de ter 2.516 seguidores o 1 de xaneiro de 2019 a 2.754 o final do ano, o que supón un aumento de máis de 250 usuarios.



## Xestión de Facebook

### Me gusta

O mesmo ocorre co número total de ‘Me gusta’ da páxina, que rexistrou un aumento de 223. Concretamente pasouse de 2.539 a 1 de xaneiro de 2019 a 2.762 a finais de ano.



## Top Publicacións

### Xaneiro-December 2019

Abaixo podemos ver a publicación con mellor rendemento do ano, cuxo contido xira entorno á rodaxe da Televisión de Galicia. Sen haber feito ningún tipo de promoción, esta publicación tivo un alcance de casi 9.000 persoas, o que supón unha cifra moi superior á media habitual.

Os resultados de interacción tamén foron moi positivos, cun total de 538 reaccións, comentarios e contido compartido. Ademáis, obtivo hasta 3137 clics na publicación, o que significa un número certamente elevado.

Todos estes datos fan que a tasa de engagement (proporción entre persoas alcanzadas e interaccións) fose de 27.1%. Esta cifra é moi alta en redes sociais, e evidencia que temos unha comunidade de seguidores fiel e interesada no que publicamos.

**Asociación Aspaber**  
19 de junio de 2019 · 🌐

Onte foi día de rodaxe en Carballo e a Televisión de Galicia escolleu a **Ferretería Arán** para a grabación dunha serie de televisión 📺 🇵🇹  
Nela participou o noso compañeiro Pedro Arán, quen tamén convidou a algúns dos seus amig@s para que puidesen vivir esta experiencia en directo.

8777  
Personas alcanzadas

3675  
Interacciones

142

7 comentarios 55 veces compartido



# ACTIVIDADES RESEÑADAS 2019

## VISITAS

### Políticas e Institucionais



**27/03/2019** Recibimos a visita da **imaxe peregrina da Nosa Sra. de Fátima** a través dun acto, organizado pola Parroquia San Xoán Bautista de Carballo, no que se celebrou unha Misa en honra á Virxe, na que participaron usuarios e familias.

**10/05/2019** Recibimos a visita dos **candidatos á alcaldía do Concello de Carballo** polo **Partido Popular** Aurelio Núñez e Marga Varela, que posteriormente mantiveron unha reunión coa directiva de Aspaber para interesarse polas necesidades da entidade.



**29/07/2019** Recibimos a visita de **Juan Carlos Díaz del Valle, médico especialista en psiquiatría** de Carballo, e **Antía Muruzabal, xerente** da organización APEM da Coruña, con motivo de tratar temas en común sobre un futuro proxecto entre ámbalas dúas entidades.



**02/10/2019** Recibimos a visita dos **integrantes do Real Club Deportivo** de A Coruña: as xogadoras do RC Deportivo ABANCA, Tere Abelleira e Alba Merino e os xogadores do primeiro equipo, Dani Jiménez e Borja Valle, que estiveron acompañados por Oliva Figueira, Vicepresidenta da Fundación e por Gelines Romero, directora da Área Social. Foron recibidos con gran expectación polos rapaces e rapazas da entidade cos que se fotografaron e compartiron unhas risas.



**28/11/2019** Recibimos a visita de representantes da **Asociación Pegaso Onlus**, os nosos socios do programa Europeo Erasmus +, que promove un estudo sobre a diversidade intelectual sen límites para unha vida autónoma e independente.

### Visitas Programa Sensibilización educativa

**Durante o ano 2019 visitaronos varios Centros Educativos onde puideron ver o funcionamento da entidade, percorrendo os distintos centros e servizos e así descubrir como é un día a día en ASPABER.**



**26/06/2019** Recibimos a visita dos alumnos/as de 6º de primaria do CEIP Ponte do Porto

## RELACIONES EXTERNAS

**O largo do ano 2019 realizáronse diversas xestións e mantúveronse reunións con numerosas administracións públicas, entidades sin ánimo de lucro, centros educativos, empresas, co fin de desenvolver a nosa labor social:**

**26/06/2019** Aspaber asistiu en Madrid á Asamblea Xeral de AEDIS



**10/10/2019** Acudimos ás Xornadas de apoio a beneficiarios de proxectos de Asociacións Estratéxicas Erasmus+ KA201-Educación Escolar, que tiveron lugar en Albacete organizadas polo SEPIE, co fin da xestión e execución dun proxecto.



**16/10/2019** Asistimos, no Auditorio da Casa da Cultura de Vimianzo, á presentación audiovisual das 8 historias de vida de mulleres da Costa da Morte seleccionadas para o proxecto **#acostadasmulleres**, unha iniciativa impulsada pola asociación GDR Costadamorte, entre as que está a experiencia da nosa directora Dolores Fernandez á fronte da entidade e representando ao Concello de Carballo.

**30/10/2019** Participamos, acompañados polo Galp Costa da Morte, na Xornada **"Un Mar de oportunidades laborais"** donde presentamos o noso proxecto de **#EconomíaCircular "Persoas Diversas + Cofrarías = Economía Circular"** que recentemente foi elixido como exemplo de boa práctica a nivel europeo e finalista aos Premios de Economía Azul. Este evento foi organizado polo Grupo de Acción Local do Sector Pesqueiro Golfo Ártabro Sur no Edificio de Servizos Múltiples de Culleredo.



**26/11/2019** Asistimos, no Concello da Coruña, á rolda de prensa da presentación do acto **#BaixoOMesmoParaugas**, que se



celebrará martes 3 de decembro ás 12:00 h. na Praza de María Pita (A Coruña) en conmemoración do Día Internacional das Persoas con Discapacidade.

## NOVIDADES-PROXECTOS

### 14/11/2019 Presentación do proxecto ACADAS.

Tivo lugar no Concello de Carballo a presentación do **proxecto europeo ACADAS** (Alianza para o Recoñecemento inclusivo de méritos Educativos). Este é un proxecto europeo “Erasmus +” no que participa ASPABER xunto con outras entidades como Necmettin Erbakan Üniversitesi de Turquía, European Laboratory on Training Education and Citizenship de Italia, St Ita's Special School de Irlanda, Centre of Education and Rehabilitation for the Blind de Grecia e Pro Mente Croatia de Croacia.

Actualmente as persoas con discapacidade non soen ter unha titulación académica porque o sistema lles dá adaptación curriculares que permiten a súa escolarización pero non que saquen un título. Por iso desde Aspaber se entendeu que había que facer algo, e entenderon que o mellor sería un proxecto europeo que permitise analizar as diferentes realidades a nivel europeo e así ser capaces de que durante dous anos o traballo das entidades que forman deste proxecto, poidan presentar unha boa práctica que axude á EU e a todos os estados membros, a tomar decisións a prol de que se recoñeza de algún xeito o conseguido polos alumnos e alumnas con discapacidade ao longo da súa escolarización, independentemente de si chegan a titular ou non.

“**ACADAS** é o nome do proxecto que reflexa moi ben o principal obxectivo do proxecto, analizar como unha persoa acada a **CAPACITACIÓN** para facer algo, que cada alumno ou alumna poida contar coa súa mochila cargada de capacidades”. “Analizárase por parte dos socios un informe da UE onde se indica que existe un altísimo abandono escolar temperá das persoas con discapacidade o cal desde os socios se ten claro que non é unha análise correcta, se non que é o proxecto quen os exclúe”.

Os membros do proxecto foron recibidos no Concello polo Sr. Alcalde de Carballo, D. Evencio Ferrero, o cal destacou o compromiso do Concello de Carballo coas incorporación das persoas con discapacidade á vida cotiá e laboral, despois desprazáronse ata o Museo de Bergantiños onde se lles fixo unha presentación da nosa bisbarra e xa pola tarde as entidades tiveron unha intensa xornada interna de traballo nas instalacións de Aspaber.



O Forum Carballo foi sede dun acto aberto no Forum de Carballo, no que se trataron os aspectos principais e se puido visualizar a situación da educación para discapacidade nos diferentes países participantes, así como os principais retos do proxecto.



Proxecto ACADAS

### PROXECTO FORMACION DUAL

Tratase dun novo proxecto de Formación Dual a través dun programa da Xunta de Galicia, que permite desenvolver colaboracións con 6 Centros Especiais de Emprego, incluído o CEE Aspaber.

Esta formación pioneira en Galicia comezou a impartirse a finais do mes de decembro 2019.

O acto de presentación asistiron o Conselleiro de Economía, Emprego e Industria Francisco Conde, a Secretaria Xeral de Emprego Covadonga Toca, o alcalde de Carballo Evencio Ferrero, así como os alcaldes da Laracha, Malpica, Coristanco, Laxe, un representante do Concello de Ponteceso e edís do BNG, PP e PSOE da Comarca. Tamén estiveron presentes os representantes das outras 5 entidades participantes neste proxecto: San Xerome Emiliani, Aceesca, Juan María, Amicos e Juan XXIII.

**Aspaber formará a un total de 10 aprendices que obterán un certificado de profesionalidade de “Limpeza de superficies e mobiliario en oficinas e locais”** que se sumarán a un total de 60 aprendices entre todas as Asociacións participantes.

O modelo de formación profesional polo que apostamos é un programa formativo de 3 anos coa posibilidade de ampliálo a 4, baseado no método de “aprender a facer facendo” e onde a división entre o tempo de formación e o tempo de traballo dilúese, xa que a persoa empregará o 100% do tempo ás competencias grazas ao apoio contínuo do profesional en calquera dos contextos xa sexa na aula ou no posto de traballo.

O proxecto de Formación Dual iníciase para nos en Baleares fai 2 anos a través da Asociación Amadip Esment, á cal lle agradecemos todo o seu esforzo para que este proxecto fose unha realidade e se poidese crear un traballo en rede entre Amadip Esment, as Asociacións e a Administración.

Para Aspaber e para todas as entidades participantes neste proxecto, a Formación Dual é unha solución innovadora que responde ás principais dificultades que presentan as persoas con capacidades diferentes en materia de formación profesional e ocupación.



## SAIDAS E PRESENCIA NA COMUNIDADE

Durante o ano 2019 os usuarios dos distintos Centros asistiron a varias saídas, que quedan reflexadas a continuación:



**27/02/2019** Dentro do Programa de Vida Autónoma na Comunidade de Aspaber, un grupo de usuarios saíron ata o Centro **Comercial Marineda City**, donde desfrutaron dunha **comida no restaurante Muerde La Pasta** para logo visitar a pista de karting e algunha que outra tenda.



**14/03/2019** Asistimos ao Pazo da Cultura a ver a **exposición fotográfica "Miradas de Marfil"** do fotógrafo **Marcos Rodríguez**

**29/03/2019** Un grupo de usuarios e profesionais da entidade asistiron invitados ás actividades da **Semana Cultural do CPI Alcalde Xosé Pichel de Coristanco**, onde participaron nunha charla-coloquio cos alumnos de 3º e 4º da ESO.





**18/03/2019** Un grupo de rapaces e rapazas de Aspaber asistiron na **Fundación Barrié (A Coruña)** á **obra de teatro "Se vende ático"** interpretada pola compañía de teatro de Blanca Marsillach

**03/04/2019** **Visitamos unha sucursal bancaria** da localidade. E a mellor forma de coñecer o funcionamento dun banco, é atender ás explicacións que moi amablemente nos deron os empregados de CaixaBank Carballo, onde poidemos ver en directo o funcionamento dun caixeiro, a caixa forte, os documentos necesarios para abrir unha conta



**19/06/2019** Día de **rodaxe** en Carballo e a **Televisión de Galicia** escolleu a Ferretería Arán para a grabación dunha serie de televisión. Nela participou o noso compañeiro Pedro Arán, que tamén convidou a algúns dos seus amig@s para que puidesen vivir esta experiencia en directo.

**24/07/2019** **Clausura do club de lectura.** Con motivo da lectura do libro "Moby Dick", fomos **visitar Malpica** para coñecer a historia deste pobo como porto baleeiro, grazas á colaboración de Adrián Avella que nos impartiu unha charla maxistral sobre as tradicións, historia e lendas deste porto nos séculos XIV e XV.



**09/09/2019** Longa **camiñada ata os Milagros de Caión** para un primeiro e numeroso grupo, que percorreu a distancia entre a entidade e o Santuario dos Milagros en dúas etapas repartidas en dúas xornadas.



**18/10/2019** Asistimos á **grabación de #ComeaComarca**, o novo programa de cociña que próximamente se emitirá na TVG, producido por Voz Audiovisual, donde estivemos animando ao equipo de cociñeiros representantes da nosa comarca: Mar de Ardora, Marisquería Zurich Laxe e Garcos panadería y confitería.

**29/10/2019** En outono é tempo de magosto, polo que os rapaces e rapazas da asociación saíron a **recoller castañas** ao entorno do Pazo de Romelle (Zas) para celebrar proximamente esta festa tradicional.



**06/11/2019** Estivemos de **visita na Biblioteca do Rego da Balsa de Carballo**, onde grazas ás encargadas Cristina e Paula poidemos coñecer as distintas zonas e seccións nas que se atopan os libros, publicacións, prensa... prestando especial atención a sección de lecturas adaptadas. Tamén poidemos observar unha exposición de postais que alí se congrega de cara ao III Encontro Galego de Postcrossing. #Bibliotecasdecarballo



**25/11/2019** Un ano máis sumámonos ao **#25N, Día Internacional da Eliminación da Violencia contra a Muller** **#CamiñandoPolalgaldade** **#ContraAsViolencias** **#DiViolenciaCero** **#carballoennegro**



**04/12/2019** En conmemoración do Día Internacional das Persoas con Discapacidade, asistimos na Coruña ao **acto #BaixoOMesmoParaugas** xunto a outras 27 entidades sociais da provincia de A Coruña, nunha xornada na que se procedeu á lectura dos lemas de cada asociación e do manifesto reivindicativo do colectivo. Album de fotos do Día Internacional das Persoas con Discapacidade 2019.



**16/12/2019** Xornada de **convivencia no Centro de Día de Miores de Carballo** na que os usuarios do obradoiro de manipulados compartiron experiencias sobre actividades manipulativas coas persoas da terceira idade.



**19/12/2019** Presenciamos no estadio de Riazor a xa histórica eliminatória de **Copa do Rei** entre o **Bergantiños FC** e o **Sevilla FC**.

## DOAZONS

**24/04/2019**

**O proxecto de “economía circular” da Asociación Aspaber recibe o apoio do GALP Costa da Morte.**



Coa axuda do Grupo de Acción Local do Sector Pesqueiro (GALP) Costa da Morte, a Asociación Aspaber a través do obradoiro de Soldadura Plástica acaba de **poñer en marcha o proxecto “Persoas diversas+Cofrarías= Economía Circular”**, que ten como finalidade a formación e integración das persoas con discapacidade intelectual mediante o traballo de soldadura de pezas de plástico, en concreto para recipientes relacionados coas actividades pesqueiras.

Para apoiar esta iniciativa que permite a reparación de caixas e contenedores de plástico destinados ao traballo do sector pesqueiro, o GALP Costa da Morte aporta unha **subvención do 90% para a adquisición da maquinaria adecuada** para a zona de formación-traballo. Este proxecto de economía circular contribúe a mellorar o medioambiente reducindo os residuos plásticos, mellora a rentabilidade do sector pesqueiro e ofrécéselles unha oportunidade laboral e de formación ás persoas con discapacidade intelectual. Asimesmo este proxecto de formación e integración conleva a prestación dun servizo para aquelas entidades que realizan as súas actividades no sector da pesca

## PREMIOS



**02/07/2019** Os futbolistas do equipo SD Sofán-Aspaber, recepcionaron na entidade o **premio outorgado na VI Gala do Fútbol da Costa -QPC á mellor acción deportiva do ano**.

**10/2019** Francisco Costa, presidente honorífico e un dos fundadores da entidade, **homenaxeado na XXII Semana dos Avós de Carballo** por contribuír á fundación de Aspaber.





## LIGA GENUINE

No ano 2019 4 usuarios de ASPABER siguen formando parte da liga Genuine Deportivo de A Coruña

**01/02/2019** Os nosos xogadores do RC Deportivo Genuine participaron xunto aos seus compañeiros e familiares no acto de presentación dun novo patrocinador para o equipo de LaLiga Genuine



**04/02/2019** Fin de semana de convivencia e integración a través do fútbol coa celebración, na Cidade Deportiva de Abegondo, da 2ª fase da tempada 2018-2019 de La Liga Genuine, na que o RC Deportivo Genuine exercerá de anfitrión.



**11/06/2019** Os xogadores de Aspaber que forman parte dos equipos de fútbol do SD Sofán e do RC Deportivo Genuine participaron , xunto aos seus compañeiros de equipo e os equipos do CD Lugo e do Torre SD no "I Torneo Genuine Club Torre" con motivo do 90 aniversario do club herculino.